

DC-FW800 PCI

IEEE 1394b FireWire800™ PCI Card

Wichtige Information zur Datensicherheit

Vor der Installation und bei Änderungen der Konfiguration des Controllers sollte unbedingt eine Datensicherung durchgeführt werden.

Dawicontrol übernimmt keinerlei Haftung für Datenverluste, die in Folge der Verwendung, unterlassenen Verwendung oder Falschverwendung des Controllers zustande kommen.

Hinweis

Trotz sorgfältiger Prüfung durch Dawicontrol kann für die technische, typographische und generelle Richtigkeit keine Haftung übernommen werden. Im Weiteren wird für Fehler bzw. direkte, indirekte, mittelbare Folge- oder sonstige Schäden, einschließlich Datenverlusten und entgangenem Gewinn keinerlei Haftung seitens Dawicontrol übernommen.

**Windows 98SE™ / Windows ME™
Windows 2000™ / Windows XP™**

1.01 Auflage

© Copyright 2004 by

**DAWICONTROL GmbH
Postfach 1709**

D-37007 Göttingen

HotLine: 0551 / 35000

Montag - Freitag: 09:00 - 17:00

Internet: www.dawicontrol.com

Alle Rechte weltweit vorbehalten, insbesondere das Recht des Nachdrucks sowie der Übersetzung, auch einzelner Textteile. Der gewerbliche Weiterverkauf bedarf der schriftlichen Zustimmung durch die Geschäftsleitung.

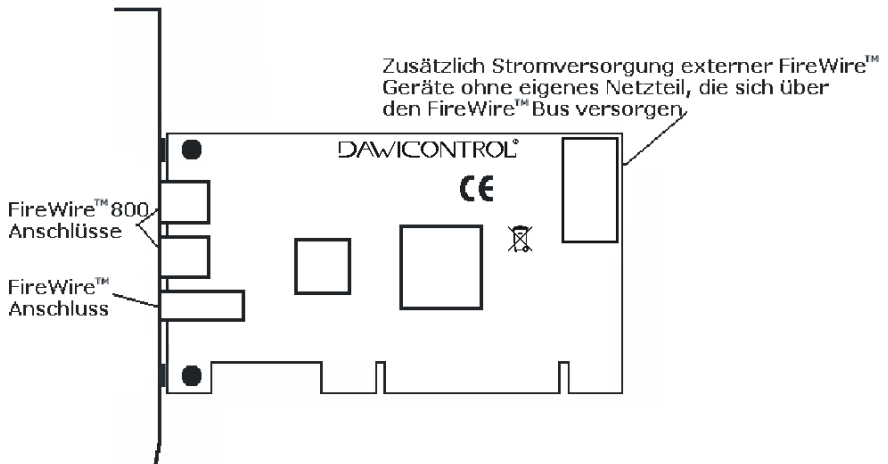
IBM, PC, XT, AT und OS/2 sind eingetragene Warenzeichen der International Business Machines. MS-DOS und MS-Windows sind eingetragene Warenzeichen der Microsoft Inc. Novell NetWare ist ein eingetragenes Warenzeichen der Novell Inc. Dawicontrol ist eingetragenes Warenzeichen der Dawicontrol Computersysteme GmbH.

1. Einleitung

Wir beglückwünschen Sie zum Kauf Ihres Dawicontrol FireWire™ Controllers. In diesem Handbuch möchten wir Ihnen Ihren neuen FireWire800™ Controller näher erläutern und Sie bei der Hard- und Software Installation unterstützen. Obwohl das Handbuch alle Funktionen und Möglichkeiten beschreibt, stehen wir Ihnen für weitere Fragen und Hilfen mit unserer kostenlosen Telefon-Hotline und unseren FAQ's unter www.dawicontrol.com gern zur Verfügung. Für Neuerungen, die nicht mehr in diesem Handbuch aufgenommen werden konnten, beachten Sie bitte die READ.ME Datei auf der Treiber-CD.

2. Beschreibung des DC-FW800 PCI

Der DC-FW800 PCI ist ein FireWire800™ PCI Controller. Dieser Controller erweitert Ihren Computer um zwei FireWire800™ Anschlüsse und einen FireWire™ Anschluss. Zur weiteren Erhöhung der Kompatibilität haben wir nicht nur einen FireWire™ Anschluss der alten Generation integriert, wir haben die FireWire800™ Anschlüsse hierfür als so genannte bilinguale Ports ausgeführt. Diese Ports verstehen sowohl die neuen wie auch die alten Übertragungsmodi und können somit auch alte FireWire™ Geräte über Adapterkabel ansprechen. Zur Versorgung größerer Verbraucher am FireWire™ Bus bietet der Controller die Möglichkeit einen Floppy-Stromversorgungsstecker anzuschließen. Hierdurch wird eine deutlich höhere Versorgungsleistung über den FireWire™ Bus gewährleistet und der PCI-Bus wird davon entlastet.



2.1 Der IEEE 1394 Bus

IEEE 1394 (auch bekannt als FireWire™ und iLink®) ist bereits heute der Standard der digitalen Videobearbeitung im Consumer-Bereich. Der IEEE 1394 Standard bietet eine flexible und kostengünstige Möglichkeit, große Datenmengen in Echtzeit zwischen digitalem Equipment wie z.B. DV-Camcorder und einem PC zu übertragen. Durch das rein digitale Interface werden Qualitätsverluste, wie sie bei der Verwendung von analogen Kameras entstehen, völlig vermieden.

2.2 IEEE 1394b

IEEE 1394b, auch FireWire™ 800 genannt, ist eine Weiterentwicklung des IEEE 1394 Standards. Der neue Standard ist voll kompatibel zum alten, verwendet für die neuen, schnelleren Übertragungsmodi jedoch völlig neue, andere Protokolle. Außerdem werden jetzt 9-polige Stecker verwendet. Der IEEE 1394b Standard sieht Datenraten von 800, 1600 und sogar 3200 MBit/s vor, zur Zeit sind Chipsätze mit 800 MBit/s verfügbar.

2.3 DC-FW800 PCI Details

Der Controller basiert auf einem, dem neuen FireWire 800™ Standard entsprechenden IEEE 1394b Chipsatz.

Features:

- erweitert Ihren PC um zwei FireWire 800™ Ports und einen FireWire™ Port
- unterstützt bis zu 63 Geräte
- unterstützt den IEEE 1394b Standard und ist abwärtskompatibel zum IEEE 1394a-2000 und IEEE 1394-1995 Standard
- bis zu 800 Mbit/s Datentransfer
- entspricht der PCI 2.3 Spezifikation
- isochroner und asynchroner Datentransfer
- Peer-to-Peer Bus Topologie
- Hot-Plugging der Geräte möglich
- unterstützt den OHCI-Standard (Open Host Controller Interface)
- kompatibel zu iLINK® Geräten

3. Systemvoraussetzungen

- Pentium oder kompatibler Computer
- ein freier 32 Bit PCI Slot
- Windows 98SE, ME, 2000 oder XP
- CD-Laufwerk (zur Treiber Installation)

4. Hardware - Installation

Zum Einbau des DC-FW800 PCI müssen Sie das Gehäuse Ihres Computers öffnen; beachten Sie in diesem Zusammenhang die Gewährleistungsbedingungen des Herstellers. Vor dem Öffnen des Gehäuses müssen Sie in jedem Fall den Computer ausschalten und den Netzstecker ziehen! Den DC-FW800 PCI können Sie in einem beliebigen freien „Busmaster“-fähigen 32 Bit 33/66 MHz PCI-Slot installieren.

5. Software - Installation

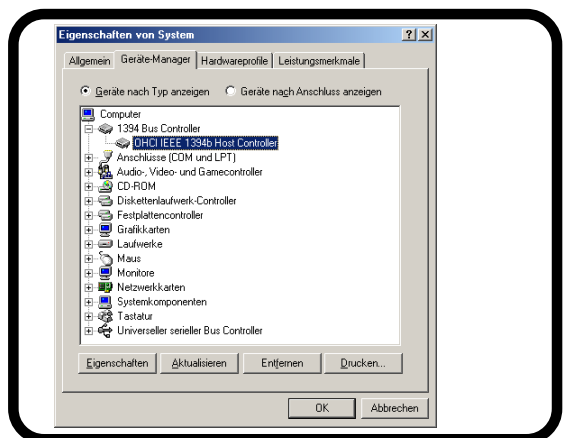
5.1 Installation unter Windows 98SE / ME

Wenn Sie den DC-FW800 PCI ordnungsgemäß eingebaut haben findet Windows 98SE / ME eine neue Hardwarekomponente. Sie werden aufgefordert, einen Treiber zu installieren.

- Wählen Sie den Punkt „Software automatisch installieren“ aus.
- Legen Sie die Treiber-CD in ihr CD-Laufwerk ein und klicken Sie auf „Weiter“.
- Legen Sie, wenn Sie dazu aufgefordert werden, die Windows 98SE / ME CD ein.
- Klicken Sie nach der Installation der Treiber auf „Fertigstellen“, um die Treiberinstallation abzuschließen.

Falls die Treiberinstallation nicht automatisch beginnt, legen Sie bitte die Treiber-CD ein, starten den Windows-Explorer, wechseln auf das CD-Laufwerk, in den Ordner /Software/PCI/DC-FW800 und doppelklicken dort die Datei „setup.exe“.

Sie können die Installation überprüfen, indem Sie den Gerätemanager öffnen und unter „IEEE 1394 Bus Controller“ nachschauen, ob der Controller dort eingetragen ist. Wenn der Controller dort nicht eingetragen ist, schlagen Sie bitte den Abschnitt „Problemlösungen“ in diesem Handbuch auf.

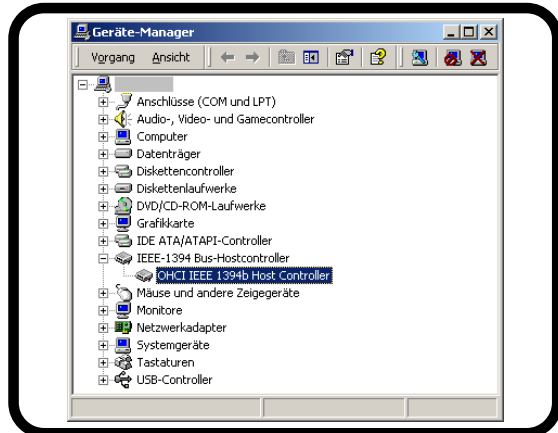


5.2 Installation unter Windows 2000

Wenn Sie den DC-FW800 PCI ordnungsgemäß eingebaut haben findet Windows 2000 einen FireWire™ Controller. Um die volle Funktionalität des FireWire™ 800 Controllers zu aktivieren, führen Sie folgende Schritte aus:

- Legen Sie die Treiber-CD in ihr CD-Laufwerk und öffnen den Gerätemanager.
- Rufen Sie die Eigenschaften des FireWire™ Controllers auf und klicken auf den Schalter „Treiber aktualisieren“ auf der Registerkarte „Treiber“ und klicken auf „Weiter“.
- Wählen Sie den Punkt „Alle bekannten Treiber für das Gerät in einer Liste anzeigen ...“ und klicken auf „Weiter“
- Markieren Sie das CD-ROM Laufwerk und klicken auf „Weiter“
- Bestätigen Sie den gefunden Treiber mit einem Klick auf „Weiter“
- Klicken sie auf „Fertigstellen“ um die Treiberinstallation abzuschließen.
- Angeschlossene Geräte sind jetzt verfügbar.

Sie können die Installation überprüfen, indem Sie den Gerätemanager öffnen und unter „IEEE 1394 Bus Controller“ nachschauen, ob der Controller dort eingetragen ist. Wenn der Controller dort nicht eingetragen ist, schlagen Sie bitte den Abschnitt „Problemlösungen“ in diesem Handbuch auf.

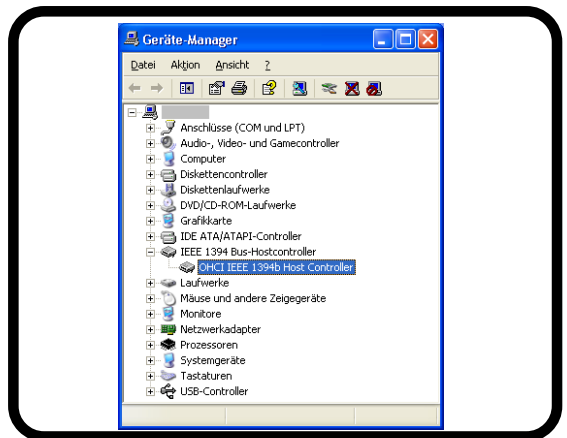


5.3 Installation unter Windows XP

Wenn Sie den DC-FW800 PCI ordnungsgemäß eingebaut haben findet Windows XP einen FireWire™ Controller. Um die volle Funktionalität des FireWire800™ Controllers zu aktivieren, führen Sie folgende Schritte aus:

- Legen Sie die Treiber-CD in ihr CD-Laufwerk und öffnen den Gerätemanager.
- Rufen Sie die Eigenschaften des FireWire™ Controllers auf und klicken auf den Schalter „aktualisieren“ auf der Registerkarte „Treiber“
- Wählen Sie den Punkt „Software von einer Liste oder bestimmten Quelle installieren“ und klicken auf „Weiter“
- Markieren Sie den Punkt „Nicht suchen, sondern den zu installierenden Treiber selbst wählen“ und klicken auf „Weiter“
- Klicke Sie jetzt auf den Schalter „Datenträger“ und dann auf „durchsuchen“
- Wählen Sie die Datei „o1394b.inf“ im Ordner „Software/PCI/DC-FW800“ auf der mitgelieferten Treiber-CD aus und klicken auf „öffnen“, „Ok“ und dann auf „Weiter“.
- Klicken sie auf „Fertigstellen“ um die Treiberinstallation abzuschließen.
- Angeschlossene Geräte sind jetzt verfügbar.

Sie können die Installation überprüfen, indem Sie den Gerätemanager öffnen und unter „IEEE 1394 Bus Controller“ nachschauen, ob der Controller dort eingetragen ist. Wenn der Controller dort nicht eingetragen ist, schlagen Sie bitte den Abschnitt „Problemlösungen“ in diesem Handbuch auf.



6. Anhang

Sollten sich Probleme mit dem DC-FW800 PCI ergeben, so überprüfen Sie bitte folgende Punkte, bevor Sie unsere Hotline oder ihren Fachhändler kontaktieren:

- Ist der Controller ordnungsgemäß eingebaut?
- Stimmt die Verkabelung zwischen dem Controller und den angeschlossenen Geräten?
- Ist an jedes angeschlossenes Gerät wenn nötig ein Stromkabel angeschlossen?
- Überprüfen Sie bitte im Gerätemanager, ob der Treiber richtig installiert ist.

Wenn Sie das Problem weiterhin nicht beheben können, wenden Sie sich bitte an ihren Fachhändler oder rufen unsere kostenlose Hotline an.

In manchen Fällen erkennt Windows 98SE bestimmte SONY Camcorder nicht. Um dieses Problem zu beheben, öffnen Sie bitte den Gerätemanager und wählen den „OHCI IEEE 1394b Host Controller“ aus. Klicken Sie auf „Eigenschaften“ und dann auf „Einstellungen“. Markieren Sie das Kästchen vor „Inkompatible Geräte unterstützen“. Starten Sie dann ihren Rechner neu.