

Руководство пользователя NetDISK

(Установка программного обеспечения NDAS версии 1.8.x)

Для Mac OS X 10.4.x (Tiger) и 10.5.x (Leopard)



Powered by  NDAS Technology

Описание

Руководство пользователя для Mac OS X 10.4.x и 10.5.x. Программное обеспечение версии 1.8.x, выпущено в 2009

Авторские права

Copyright © 2009 Dawicontrol GmbH Все права защищены. Полное или частичное копирование, изменение или перевод материалов без предварительного письменного разрешения Dawicontrol запрещено.

Лицензионное соглашение

Программное обеспечение, описанное в данном руководстве может быть использовано только в соответствии с лицензионным соглашением.

Обязательства

Dawicontrol оставляет за собой право в любое время без предварительного уведомления пересматривать и вносить изменения в данное руководство. Данная публикация представлена «как есть» без каких-либо явных или подразумеваемых гарантий.

Параграф 1 Введение

Поздравляем Вас с приобретением устройства NetDISK!

- Подключение в сетевом режиме возможно благодаря технологии **NDAS!**

1.1 Руководство пользователя

- Данное руководство создано для того, чтобы помочь Вам быстро и легко установить устройство NetDISK на Ваш ПК и сразу приступить к его использованию.

1.2 Системные требования

Mac OS X 10.4.x (Tiger) / 10.5.x (Leopard)

- Процессор G4/G5/Intel
- 128 MB RAM (256 MB рекомендуется)
- USB 1.1 Порт (USB 2.0 рекомендуется)
- 100Mbps, 1000Mbps **свитч** или Wi-Fi **точка доступа** для режима NDAS

Примечание: устройство NetDISK не может использоваться с различными типами Хабов.

1.3 Обзор установки устройства NetDISK

Режим NDAS

В режиме NDAS, устройство NetDISK подключается к свитчу или беспроводной точке доступа. Каждый пользователь сети может использовать NetDISK как локальный жесткий диск.

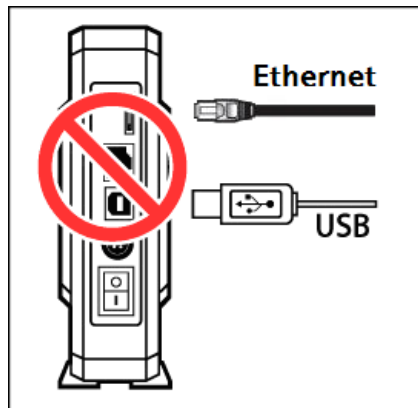


Режим eSATA / USB 2.0

В режиме eSATA / USB 2.0, устройство NetDISK подключается к eSATA / USB порту Вашего ПК.



Параграф 2 Соединение проводов



2.1 Режим NDAS

1. Подключите устройство NetDISK к свитчу с помощью Ethernet-кабеля, входящего в комплект поставки.
Для пользователей беспроводных сетей: Подключите устройство NetDISK к беспроводному роутеру или Airport, с помощью Ethernet-кабеля, входящего в комплект поставки.
2. Убедитесь, что устройство NetDISK надежно подключено к блоку питания, а тот, в свою очередь, к кабелю и источнику питания.
3. Включите устройство NetDISK установив переключатель в положение «ON».

2.2 Режим eSATA / USB

Примечание: для использования устройства NetDISK в режиме eSATA / USB не обязательно устанавливать программное обеспечение NetDISK.

1. Подключите устройство NetDISK к eSATA / USB порту Вашего ПК с помощью eSATA / USB-кабеля, входящего в комплект поставки.
2. Убедитесь, что устройство NetDISK надежно подключено к блоку питания, а тот, в свою очередь, к кабелю и источнику питания.
3. Включите устройство NetDISK установив переключатель в положение «ON».

Параграф 3 Установка программного обеспечения NetDISK

3.1 Установка Утилиты NDAS версии 1.8.x

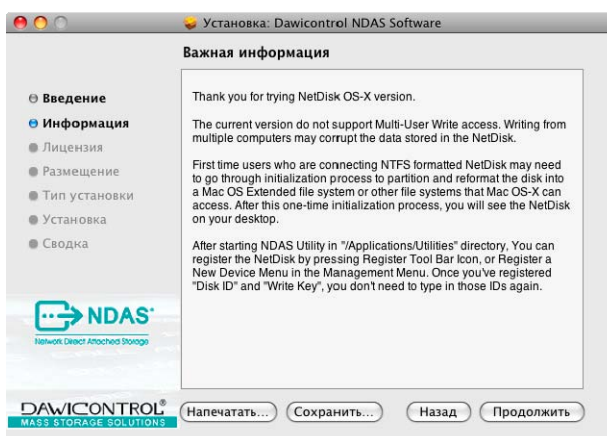
Процесс установки программного обеспечения NetDISK очень прост и занимает мало времени. **Если** Вы скачали программное обеспечение, пожалуйста, дважды кликните по образу диска и нажмите на 'NDAS software Installer.mpkg' чтобы приступить к установке.

Если Вы используете Установочный CD, вставьте его в устройство чтения компакт-дисков и выберите 'NDAS software Installer.mpkg'

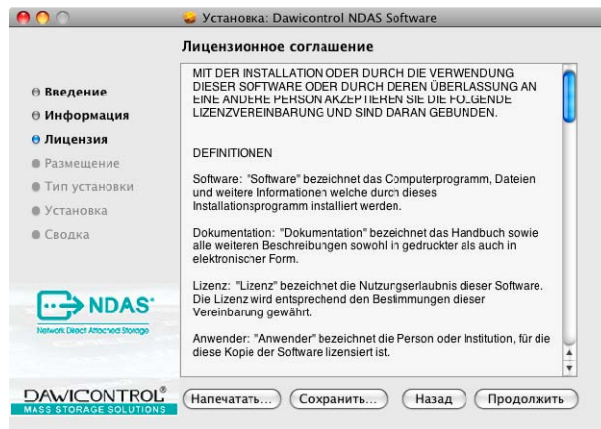
1. **Introduction** - запустится **Установщик NDAS**. Нажмите **Continue** чтобы перейти к следующему шагу.



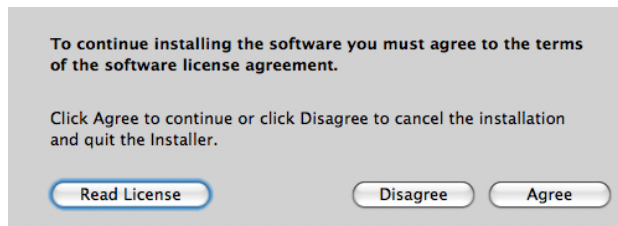
2. **Read Me** - Внимательно прочтите замечания по установке и нажмите **Continue**.



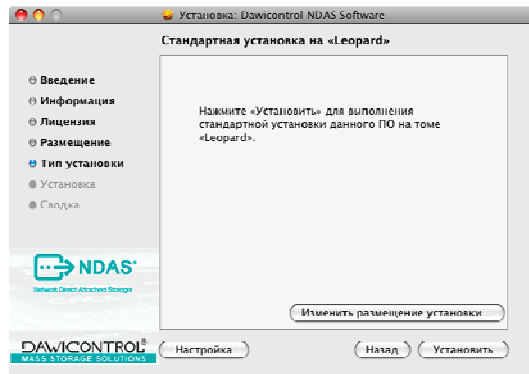
3. License - Внимательно прочтите условия Лицензионного соглашения и нажмите **Continue**.



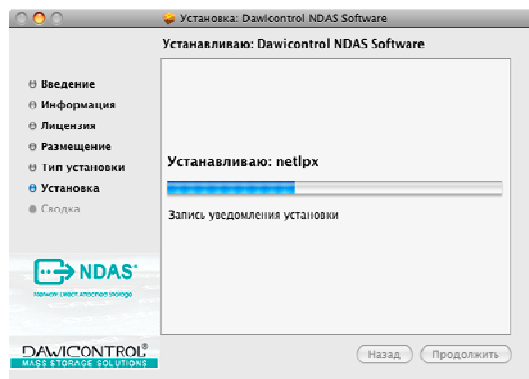
3.1. Нажмите **Agree** чтобы подтвердить условия Лицензионного соглашения.



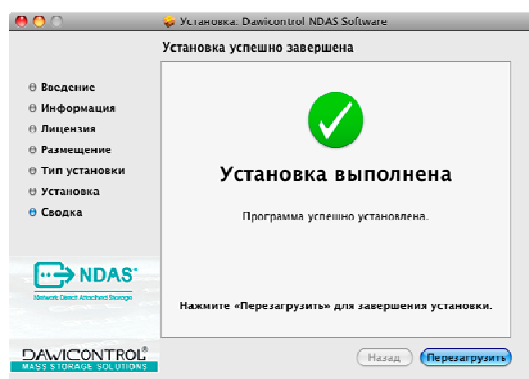
4. **Install** - Нажмите **Install** чтобы приступить к установке программного обеспечения NetDISK.



5. Пожалуйста, дождитесь окончания процесса установки.




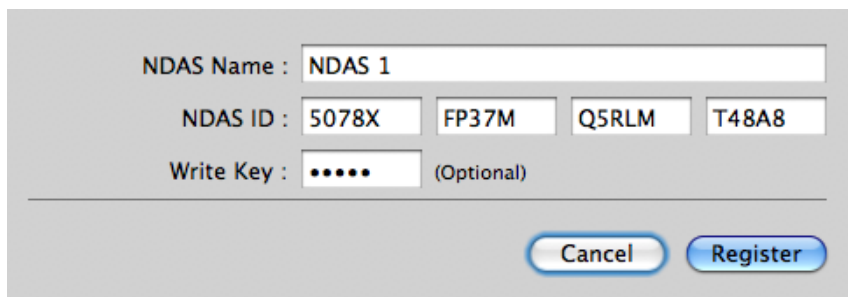
6. **Finish Up** - Нажмите **Restart** для завершения установки программного обеспечения NetDISK.



Параграф 4 Регистрация устройства NetDISK.

4.1 Добавление / Регистрация нового устройства NetDISK.

1. Кликните на значок **Утилита NDAS**
Расположенный в папке Службные программы. 
Утилита NDAS
2. Нажмите на значок **Зарегистрировать новое устройство**, расположенный в верхнем левом углу окна.
3. Запустится **Регистрация нового устройства**.
4. Введите имя для устройства NetDISK, а также **идентификатор** и **ключ на запись**. Ключ на запись необходимо для доступа к устройству в режиме Чтение/запись. По окончании ввода нажмите **Регистрация**.



NDAS Name : NDAS 1

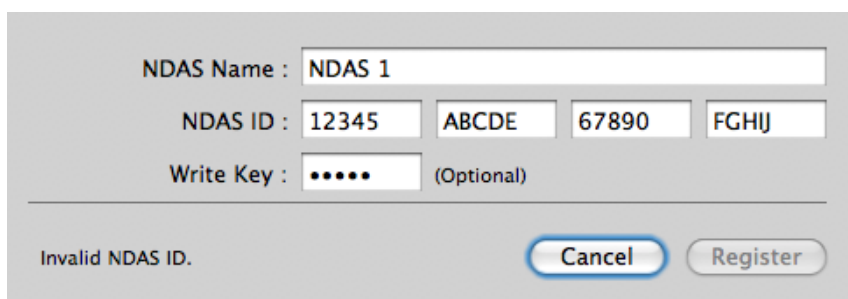
NDAS ID : 5078X FP37M Q5RLM T48A8

Write Key : ***** (Optional)

Cancel Register

Примечание: Убедитесь, что идентификатор устройства NetDISK и ключ на запись не содержат буквы «O» и «I». Пожалуйста, используйте цифры «0» (ноль) и «1» (один) вместо этих букв.

Если идентификатор и/или ключ на запись введены неверно, кнопка **Регистрация** будет неактивна



NDAS Name : NDAS 1

NDAS ID : 12345 ABCDE 67890 FGHIJ

Write Key : ***** (Optional)

Invalid NDAS ID.

Cancel Register

4.2 Совместное использование устройства NetDISK

- После подключения устройства NetDISK к Вашей сети, оно может быть доступно из любой точки локальной сети (LAN).
- Для совместного использования устройства NetDISK должны быть выполнены следующие требования:

Среда Mac OS:

- Все компьютеры и устройство NetDISK должны находиться в пределах одной локальной сети (LAN).
- Устройство NetDISK должно быть подключено к сетевому свитчу или беспроводной точке доступа / маршрутизатору.
- Программное обеспечение NetDISK должно быть установлено на всех компьютерах, с которых планируется организация доступа к устройству.
- Только один пользователь может подключить устройство NetDISK в режиме Чтение/запись. Все остальные пользователи должны использовать режим Только чтение.
- Устройство NetDISK должно быть зарегистрировано на всех компьютерах, с которых планируется организация доступа к устройству.

Внимание!

- **НЕ** производите с диском никаких операций (**форматирование, создание новых разделов и т.д.**) пока устройство подключено к нескольким компьютерам.
- Устройство NetDISK может быть отформатировано в случае, если к нему подключен **только один** компьютер.

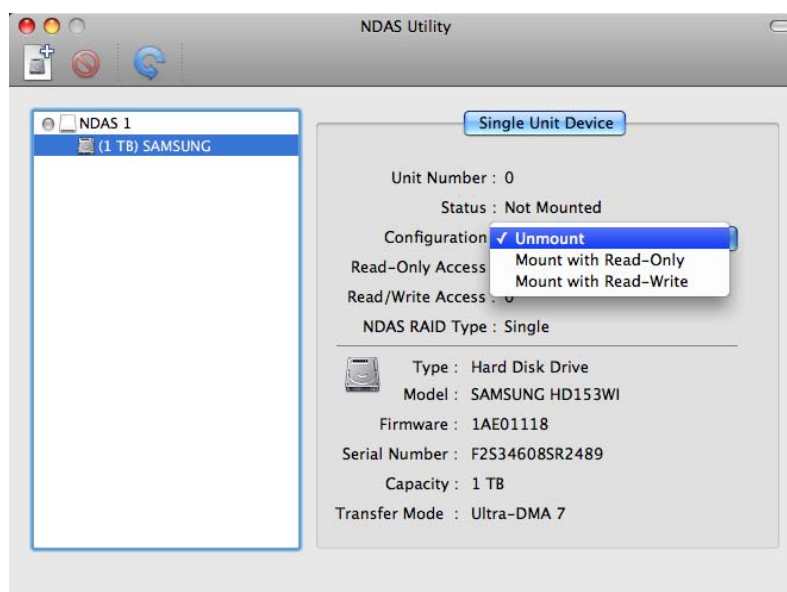
Параграф 5 Утилита NDAS

Утилита NDAS - программное обеспечение, позволяющее управлять Вашим устройством NetDISK, а также получать подробную информацию о зарегистрированных в системе NDAS устройствах.

Для того, чтобы запустить **Утилиту NDAS** откройте Ваш Mac HD, далее папку Приложения, и затем Служебные программы. **Утилита NDAS** будет отображена в списке.

Нажмите на **Утилита NDAS**. В меню программы будут отображены все зарегистрированные устройства NetDISK.

- **Утилита NDAS** - Список зарегистрированных устройств NetDISK.
- **Зарегистрировать новое устройство** - Регистрация нового устройства NetDISK.
- **Удалить регистрацию выбранного устройства** - Удаление регистрации выбранного устройства.
- **Информация об устройстве** - Показывает статус подключения устройства NetDISK, а также информацию о жестком диске находящегося внутри устройства.
- **Конфигурация** - Здесь Вы можете изменить режим подключения Вашего устройства NetDISK. Доступны 2 варианта **Подключить в режиме Только чтение** и **Подключить в режиме Чтение/запись**.



Параграф 6 Использование устройства NetDISK

Поздравляем, вы успешно установили программное обеспечение NetDISK и теперь можно приступить к использованию самого устройства. После подключения устройства NetDISK оно отобразится на рабочем столе.

Основные функциональные возможности устройства NetDISK.

- Вы можете использовать устройство NetDISK как обычный локальный диск.
- Перетаскивание файлов.
- Копирование и вставка данных на устройство NetDISK.
- Создание и удаление файлов/папок.
- Совместное использование файлов и папок
- Резервное копирование данных на устройство NetDISK
- Использование устройства NetDISK в качестве Time Machine™ накопителя для Mac OS X 10.5.x Leopard.

Time Machine™ торговая марка Apple Inc.

6.1 Режимы Только чтение и Чтение/запись

Устройство NetDISK позволяет пользователям использовать 2 основные функции: подключение в режимах **Только чтение** и **Чтение/запись**.

Режим Только чтение

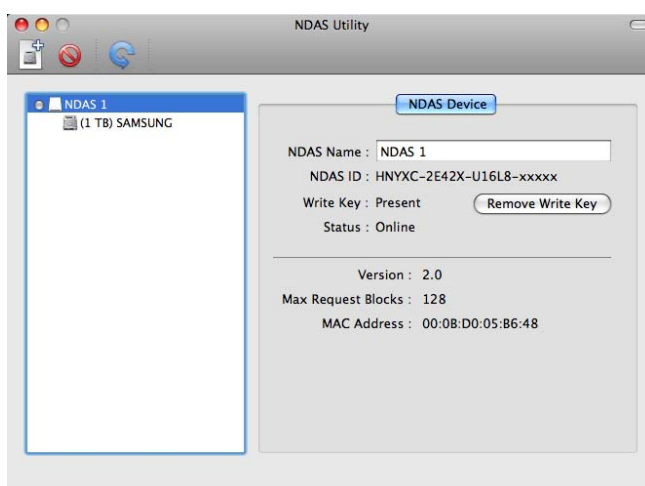
- Любое количество пользователей или приложений могут производить чтение с устройства NetDISK

Режим Чтение/запись

- Только один пользователь может производить запись на устройство NetDISK.
- Все остальные пользователи должны быть подключены к устройству в режиме Только чтение

6.2 Изменение режима

Откройте Утилиту NDAS (Приложения > Служебные программы)



Подключение в режиме Только чтение

- Выберите устройство NetDISK, которое Вы хотите подключить
- Нажмите **Информация об устройстве**
- В разделе **Конфигурация** выберите **Подключить в режиме Только чтение**
- Статус изменится на **Подключено в режиме Только чтение**

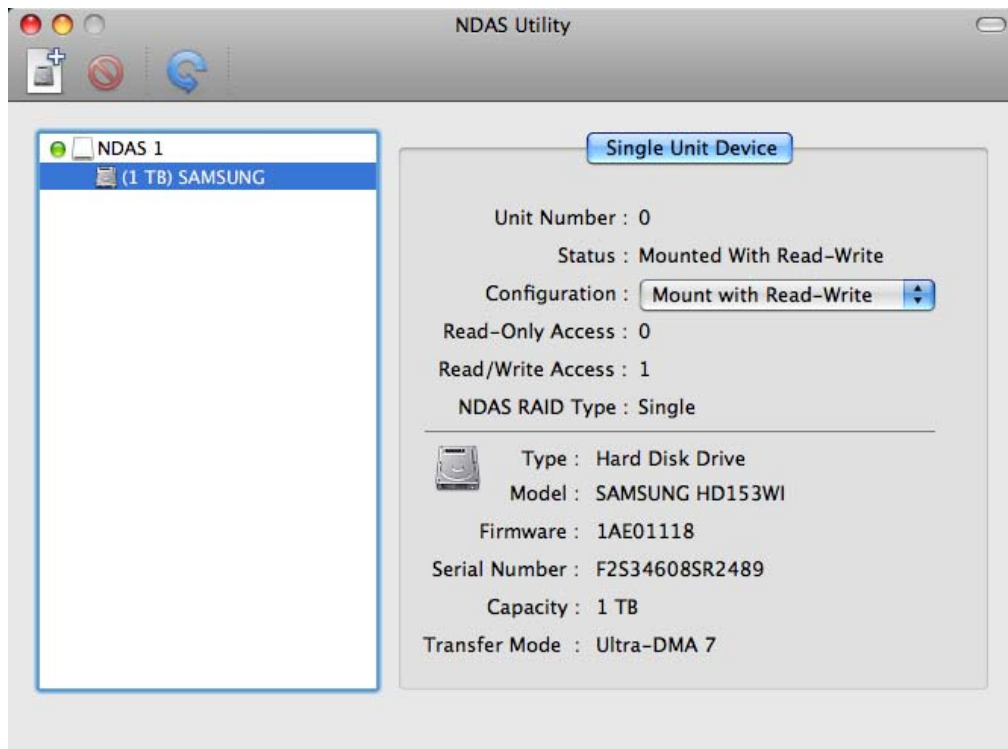
Подключение в режиме Чтение/запись

- Выберите устройство NetDISK, которое Вы хотите подключить
- Нажмите **Информация об устройстве**
- В разделе **Конфигурация** выберите **Подключить в режиме Чтение/запись**
- Статус изменится на **Подключено в режиме Чтение/запись**

Примечание:

- Если нет пользователей или приложений, которые используют устройство NetDISK, режим подключения можно изменить с помощью специальной команды. Если какой-либо пользователь или приложение используют устройство NetDISK режим подключения изменить нельзя.

- В Утилите NDAS можно найти подробную информацию о конфигурации и статусе подключения.



Параграф 7 Использование устройства NetDISK в смешанной среде

7.1 Смешанная среда Mac и Windows

- Все компьютеры и устройство NetDISK должны находиться в пределах одной локальной сети (LAN).
- Устройство NetDISK должно быть подключено к сетевому свитчу или беспроводной точке доступа / маршрутизатору.
 - Для совместного использования устройства NetDISK, на каждом из компьютеров, с которых планируется организация доступа к устройству должно быть установлено соответствующее программное обеспечение
 - Для Windows XP/2000, версия 3.xx
 - Для Windows 98se/ME, версия 1.x
 - Для Mac OSX, версия 1.8.x
- Устройство NetDISK должно быть зарегистрировано на всех компьютерах, с которых планируется организация доступа к устройству.
- Только один пользователь может подключить устройство NetDISK в режиме Чтение/запись. Все остальные пользователи должны использовать режим Только чтение.

Примечание:

Устройства NetDISK поставляются с предварительно отформатированными жесткими дисками в файловую систему NTFS. Для того, чтобы использовать устройство NetDISK в смешанной среде необходимо отформатировать устройство в файловую систему MS-DOS с помощью Дисконной Утилиты. Файловая система MS-DOS (или FAT32) - единственная межплатформенная файловая система, которую поддерживает как Windows, так и Mac.

Параграф 8 Удаление программного обеспечения NetDISK

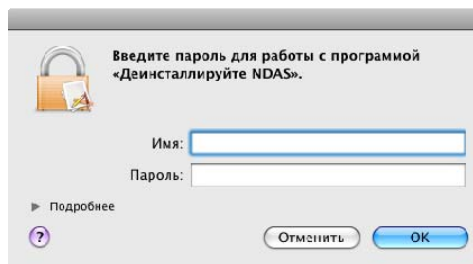
Вставьте “Установочный CD NetDISK” в устройство чтения компакт-дисков. Там Вы найдете деинсталлятор NDAS.

Шаг 1

Запустите деинсталлятор, дважды кликнув на **NDAS software Uninstaller.app**

Шаг 2

впишите **пароль**



Шаг 3

Нажмите **Uninstall**.



Шаг 4

По окончании, нажмите **Restart**.



Параграф 9 Часто задаваемые вопросы

Для получения полного списка ответов на часто задаваемые вопросы, пожалуйста, посетите <http://www.dawicontrol.com>

Основные

1. Как отключить устройство NetDISK?

Для того, чтобы отключить устройство NetDISK, мы рекомендуем использовать функцию «Извлечь». Если Вы зажмете CTRL и кликните по устройству NetDISK, находящему на рабочем столе, Вам будет предложено извлечь устройство. Также Вы можете перетащить устройство NetDISK в Trashcan, а затем из Утилиты NDAS отключить его. При использовании USB режима, для отключения устройства также рекомендуется использовать функцию «Извлечь».

2. Я установил программное обеспечение NetDISK, но устройство недоступно.

Убедитесь, что у Вас установлена последняя версия драйвера, доступного в Центре загрузок.

Пожалуйста, проверьте следующее:

Надежно ли подключены кабели, и есть ли на свитче, к которому подключено устройство NetDISK, сигнал. Убедитесь, что файловая система Вашего устройства поддерживается Mac OS. Вы можете запустить Дисковую утилиту (Приложения > Служебные программы > Дисковая Утилита). С ее помощью Вы сможете увидеть диск и отформатировать его в файловую систему Mac OS Extended или MS-DOS. При подключении в режиме NDAS (Ethernet), пожалуйста, попробуйте подключить устройство NetDISK в режиме Только чтение и перезагрузиться. После этого, устройство должно отобразиться на рабочем столе как локальный жесткий диск. Затем с помощью Утилиты NDAS переключитесь в режим Чтение/запись..

Если это не помогло, попробуйте подключить устройство в режиме USB, чтобы убедиться что оно исправно. А также, попробуйте переустановить программное обеспечение NDAS. Если устройство по-прежнему не подключается, заново отформатируйте его через USB режим и повторите попытку.

3. Как отформатировать устройство NetDISK?

Мы рекомендуем отформатировать устройство NetDISK в файловую систему Mac OS Extended с помощью Дисковой Утилиты (Приложения > Служебные программы > Дисковая Утилита). Если у Вас есть компьютер под управлением Windows и Вы хотите совместно использовать устройство NetDISK, то Вам необходимо отформатировать устройство в файловую систему FAT32. Вы можете это сделать выбрав опцию "Файловая система MS-DOS" в Дисковой Утилите.

4. Устройство NetDISK успешно подключается, но периодически пропадает и снова появляется на рабочем столе. Что происходит?

Данная проблема может возникнуть при нестабильном соединении между компьютером и устройством NetDISK. Убедитесь, что Вы не используете устройство с различными типами Хабов, и что устройство надежно подключено к свитчу. Если Вы используете беспроводное

Попробуйте подключить устройство NetDISK напрямую к Ethernet порту Вашего ПК, чтобы проверить стабильность соединения. Если соединение стабильное, попробуйте заменить свитч или роутер. Если данная проблема возникала по вине роутера или свитча, возможно, новая версия программного обеспечения сможет решить ее.

5. Могу ли подключиться к устройству NetDISK, если оно находится в сети под управлением Windows?

Да можете, но с ограничением по записи на устройство NetDISK. В первую очередь, необходимо отформатировать устройство в файловую систему FAT32. Если Вы регистрируете устройство NetDISK в Mac OS, Вы не сможете производить запись на устройство, если другой компьютер под управлением операционной системы Windows подключен к нему в режиме Чтение/запись. Однако, устройство NetDISK может использоваться для общего доступа к файлам Windows. В этом случае, любой пользователь может записывать и читать данные с устройства NetDISK.

6. Можно ли использовать устройство NetDISK длительное время не выключая его?

Да, Вы можете использовать устройство NetDISK в режиме 24/7. До выключения компьютера мы рекомендуем также отключить устройство NetDISK, чтобы не возникло никаких проблем в будущем.

7. Когда я ввожу при регистрации устройства NetDISK идентификатор и ключ на запись, появляется сообщение что они неверны. Что я делаю не правильно?

Убедитесь, что идентификатор устройства NetDISK и ключ на запись не содержат буквы «O» и «l». Пожалуйста, используйте цифры «0» (ноль) и «1» (один) вместо этих букв. Если идентификатор и/или ключ на запись введены неверно, кнопка Регистрация будет неактивна.

Пожалуйста, убедитесь также вводимые 20 символов идентификатора не содержит ключ на запись.

8. Я не могу подключить режим Чтение запись на остальных компьютерах

В текущей версии драйвера, ТОЛЬКО один пользователь может подключить устройство NetDISK в режиме Чтение/запись. Все остальные пользователи должны использовать режим Только чтение. Мы работаем над новой версией драйвера, в которой эта проблема будет устранена.

9. Почему мой компьютер не может перейти в спящий режим или выйти из него?

Если Вы хотите использовать Ваш компьютер в спящем режиме, Вам необходимо отключить устройство NetDISK с помощью Утилиты NDAS.

10. Устройство NetDISK не сразу появляется на рабочем столе после его подключения.

Такое может произойти в случае, если Вы используете беспроводную сеть. При беспроводном соединении требуется время для установления соединения с устройством NetDISK. Длительное подключение также может быть из-за того, что Ваше устройство отформатировано в файловую систему FAT32. Для того, чтобы увеличить скорость подключения, попробуйте отформатировать устройство NetDISK в файловую систему Mac OS Extended (если Вы используете ТОЛЬКО Mac среду). В последующих версиях ПО, данная проблема возможно будет устранена, следите за обновлениями.

Параграф 10 О порядке разрешения проблем

Параграф 11 Дополнительная информация и помощь

За дополнительной информацией, ответами на часто задаваемые вопросы, а также помощью в выявлении неисправностей, пожалуйста, обращайтесь к данному руководству.